

Radico

POVRNITE LASEM ŽIVLJENJE!

POPOLNOMA NARAVNI IN EKOLOŠKI
IZDELKI ZA UMIVANJE IN NEGO LAS



RITHA

KO UGOTOVIŠ, KAKO TO GRE,
SE NE LOČIŠ OD NJE.



Poznate »pralne oreščke« za pranje perila? No, to je ritha. Ko te oreščke zmeljejo v fin prah, dobimo izdelek za nežno, a **temeljito umivanje las**. Najbolj naravna alternativa klasičnemu šamponu! Ritha vsebuje saponine, zato ustvarja milnico. Pena je znak, da so lasje čisti. Po prvem »šamponiranju« se to običajno še ne zgodi, razen če smo si lase nazadnje umili pred kratkim.



Ustrezno količino rastlinskega prahu zmešamo z vodo (približno 60 °C) in si lase umijemo kot z običajnim šamponom.

Če pripravimo bolj gosto zmes, v obliki paste, bomo morali med umivanjem las po laseh spustiti več curkov vode; če je pripravljena zmes redkejša, pa manj. Vedno jo najprej naneseemo po celotnem lasišču. V mislih si lasišče razdelimo na kvadratke in z blazinicami prstov nežno podrgnemo vsak delček lasišča. Izperemo. Ponovimo. Pri prvem nanosu rithe na lasišče se z dolžino las ne ukvarjamo kaj dosti, ampak bolj s tem, da maščobo in umazanijo odstranimo z lasišča; pri drugem nanosu, ko se začne ustvarjati pena, pa peno prenesemo tudi na dolžino las.

Ustrezna količina rastlinskega prahu lahko za nekoga pomeni dve zvrhani čajni žlički (10 g), za koga drugega pa štiri ali celo pet (20 do 25 g). Količina je odvisna od dolžine, debeline in gostote las, pa seveda tudi od pogostosti umivanja las.

Ritha je vsekakor izdelek, ki bi ga moral imeti doma vsak **uporabnik naravnih barv za lase**. Zakaj? Zato, ker lase očisti in na laseh ne pušča oblog oziroma filma. To naravni barvi omogoča prosto pot do lasnega stebela in lahko brez težav opravi svoje delo. Ritho svetujemo tudi za redno umivanje las, **še posebej** pa za umivanje las **neposredno pred barvanjem** s popolnoma naravnimi barvami.

Med umivanjem las pazimo, da nam tekočina ne zaide v oči, saj je občutek izredno neprijeten. Preden odpremo oči, si jih izplaknemo z vodo.



Rithi, ki ima predvsem čistilno funkcijo, lahko dodamo shikakai (nadomesti balzam) in amlo (za volumen in lesk las). Z različnimi kombinacijami teh treh rastlin se da ustvariti idealen šampon za vse vrste las!

SHIKAKAI

REŠITEV PROTI PRHLJAJU
IN REDČENJU LAS.



Spominja na posušen fižolov strok, a v naravi visi z drevesa – kot rožiči. Zanimiv plod v sebi skriva temna semena, uporabna **za umivanje in nego las in lasišča**. Semena posušijo in zmeljejo v prah.

Ustrezno količino rastlinskega prahu zmešamo z vročo (do 60 °C) ali mlačno (do 30 °C) vodo – odvisno od namena uporabe. Če zmes uporabimo **kot masko za lase**, naj bo podobne gostote kot jogurt, **za umivanje las** je lahko redkejša, sicer pa vodo dodamo med umivanjem.

Šampon in balzam. Shikakai lase očisti, pri čemer lasišča ne oropa naravnih olj kakor sintetični šamponi. Obenem deluje **kot balzam**, zato so lasje obvladljivejši in jih lažje razčesemo. Shikakai neguje poškodovane lase, preprečuje lomljenje in cepljenje las. Učinkovit je **proti prhljaju** in pri preprečevanju njegovega nastanka. Odlična izbira za suhe lase in srbeče lasišče. Shikakai stimulira lasne mešičke – v lasišče sprošča esencialna olja in vitamine, kar **spodbuja rast las**.

Maska za lase (15-45 min.). Daljši čas delovanja in uporaba mlačne vode učinek shikakai-ja še izboljšata. Masko nanese po celotnem lasišču, lase ovijemo v PVC folijo za živila in si na glavo nadenemo toplo zimsko kapo. Zares **osupljivi rezultati pri odpravljanju prhljaja**, tudi pri luskavem lasišču. Pomembna je vztrajnost! Po prvih nekaj tednih se stanje lahko poslabša. Ne odnehamo, nadaljujemo z uporabo! Če približno na polovici 8-tedenske kure lasišče postane suho, ga po tem, ko masko izperemo z las, namažemo s kakovostnim kokosovim oljem (ekstra deviškim, hladno stiskanim, nerafiniranim in ekološkim).

Med umivanjem las ali izpiranjem maske z las pazimo, da nam tekočina ne zaide v oči, saj je občutek izredno neprijeten. Preden odpremo oči, si jih izplaknemo z vodo.



Shikakai ima saponine, a dosti manj v primerjavi z ritho. Kdor med umivanjem las obožuje bogato milnico, bo to pri shikakai-ju zaznal kot pomanjkljivost. Če je tako, shikakai **uporabimo v kombinaciji z ritho**, ki se peni.

AMLA & HIBISKUS

DOBER TEK, KOŽA! DOBER TEK, LASJE!



Čudovit rdeč hibiskus nam je vsem dobro poznan, amla pa je indijska kosmulja. Sočen amlin sadež posušijo in zmeljejo v prah. Enako naredijo s hibiskusovimi cvetovi.

Za nego las ali kože teh dveh izdelkov ne uporabljamo skupaj, ampak posamično, lahko izmenično. Ustrezno količino izbranega rastlinskega prahu zmešamo z vodo (do 30 °C) v gladko zmes, podobne gostote kot jogurt, in jo naneseemo na lase ali na obraz. Kuro izvajamo enkrat do dvakrat tedensko vsaj 8 tednov.

Maska za lase (15–45 min.). Medtem ko amla **preprečuje izpadanje las** zaradi oslabljenih lasnih mešičkov, hibiskus odpravlja enako težavo, kadar je vzrok hormonske narave. Za ta namen zadostuje, da masko naneseemo po celotnem lasišču in ne tudi po dolžini las. Pred nanosom maske na lasišče lase umijemo, saj masko po koncu učinkovanja izperemo samo z vodo (ne šamponiramo). Amlo pa lahko uporabimo tudi na celotni dolžini las, kadar želimo doseči **večji volumen in lesk las**. V tem primeru predhodno umivanje las ni potrebno, saj bo amla po daljšem času učinkovanja na celotni dolžini las lase tudi očistila.

Maska za obraz (10-15 min.). Naneseemo na obraz, pri čemer izpustimo najnežnejši predel okoli oči. Po koncu učinkovanja masko odstranimo tako, da jo najprej namočimo z vodo, nato jo nežno obrišemo s pomočjo brisačke. Antibakterijsko, adstringentno (ožanje por) in izjemno antioksidativno delovanje! Učinek hibiskusa je **podoben učinku botoksa!**



Med izpiranjem maske z las ali obraza pazimo, da nam tekočina ne zaide v oči, saj je občutek izredno neprijeten. Preden odpremo oči, si jih izplaknemo z vodo.

Če amlo dodamo rithi in shikakaiju, rastlinski prah prelijemo z vodo (60 °C), in uporabimo kot šampon. Amlo lahko tudi uživamo. Eno žličko amle zmešamo z vodo in napitek popijemo. **Da ohranimo vitamin C, temperatura vode ne sme presegati 30 °C.** Več o amla preberite na blogu www.radico.si/blog.



SENA

KAKŠEN UŽITEK ZA PRSTE,
KI HREPENIJO PO MEHKOBI!



Drugo ime za seno je »brezbarvna kana«, zato ni tako zelo čudno, če se tu in tam kdo vpraša, kako je brezbarvna kana lahko naravna, če pa kani odvzamejo barvilo. Drugo ime te zelene rastline z rumenimi cvetovi upravičeno povzroča zmedo, a dejstvo je, da sena ne nastane iz kane – gre za dve različni, samostojni rastlini, ki imata enake lastnosti in podobno učinkujeta na lase in lasišče.

Sena je eno od petih rastlinskih barvil, ki jih Radico uporablja pri proizvodnji popolnoma naravnih in ekoloških barv za lase COLOUR ME ORGANIC. Za razliko od kane, ki izloči oranžkastordeče barvilo, nam sena daje zlatorumenkasto barvo, ki je vidna na svetlih, blond laseh, na temnejših pa deluje nevtralnno in zgolj **neguje**. Zato lahko seno, enako kot hibiskus, uvrstimo tudi med izdelke za nego las, čeprav je rastlinsko barvilo.

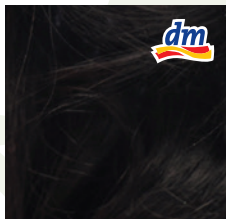
Seno uporabljamo za nego las tako, da ustrezno količino rastlinskega prahu zmešamo z vodo (60 °C) v gladko zmes, podobne gostote kot jogurt, in jo nanesimo **na čiste lase** – lahko na sveže umite, ki jih otremo z brisačo, ali pa na suhe.

Maska za lase (15–45 min.). Sena obda lasno steblo kot nekakšen plašček, ki obenem pomeni tudi zaščito lasu pred zunanjimi vplivi. Lase naredi močnejše, v smislu, da so **videti debelejši** in so **taki tudi na otip**. Lasišče ohranja zdravo (razstruplja lasne mešičke, preprečuje nastanek prhljaja, posrka maščobo z mastnega lasišča) in poskrbi za zdrav sijaj las. Ko senino masko po koncu učinkovanja izperemo z las, nas prevzame **mehkoba** las **brez primere!**

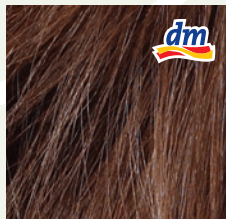


Latinsko ime sene, ki se uporablja za barvanje in nego las, je Cassia Obovata ali Cassia Auriculata ali Senna Italica. Ne zamešajmo jo s seno, ki nosi latinsko ime Sennae Folium in se jo uživa kot čaj, čeprav zaradi zaokrožene oblike listov prav tako sodi v družino metuljnic.

V PONUDBI TUDI
NARAVNE IN EKOLOŠKE
BARVE ZA LASE
COLOUR ME ORGANIC



Soft Black
MEHKO ČRNA
Art. 9901



Dark Brown
TEMNO RJAVA
Art. 9902



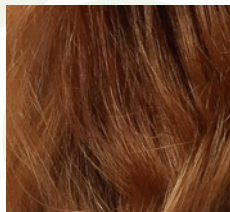
Brown
RJAVA
Art. 9903



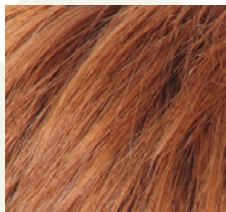
Light Brown
SVETLO RJAVA
Art. 9904



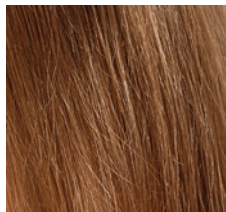
Golden Blonde
ZLATO BLOND
Art. 9905



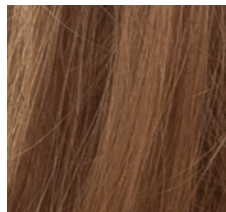
Honey Blonde
MEDENO BLOND
Art. 9912



Reddish Blonde
RDEČKASTO BLOND
Art. 9913



Light Reddish Blonde
**SVETLA RDEČKASTO
BLOND**
Art. 9914



Champagne Blonde
ŠAMPANJSKO BLOND
Art. 9915



Caramel Blonde
KARAMELNO BLOND
Art. 9916



Beige Blonde
BEŽ BLOND
Art. 9917



Mahogany
MAHAGONI
Art. 9906



Copper Brown
BAKRENO RJAVA
Art. 9907



Burgundy
BURGUNDSKO RDEČA
Art. 9908



Wine Red
VINSKO RDEČA
Art. 9909



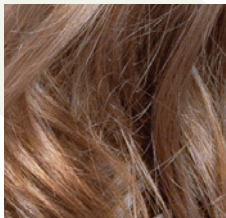
Auburn Red
KOSTANJEVO RDEČA
Art. 9910



Strawberry Blonde
JAGODNO BLOND
Art. 9911



Wheat Blonde
PŠENIČNO BLOND
Art. 9918



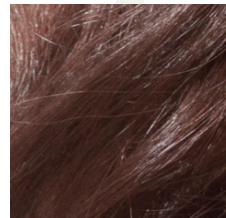
Light Ash Blonde
**SVETLA PEPELNATO
BLOND**
Art. 9919



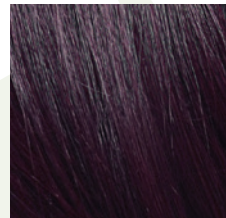
Ash Blonde
PEPELNATO BLOND
Art. 9920



Dark Ash Blonde
**TEMNA PEPELNATO
BLOND**
Art. 9921



Darkest Ash Blonde
**NAJTEMNEJŠA
PEPELNATO BLOND**
Art. 9922



Violet
VIJOLIČASTA
Art. 9923

100 %
EKOLOŠKO

0 %
KEMIČALIJ

100 %
NARAVNO

100 %
VEGANSKO



RADICO.SI